

TEWERKSTELLINGSINITIATIEVEN VOOR KANSENGROEPEN IN WEST-VLAANDEREN, CIJFERMATERIAAL 2008-2012

Addendum – stelsel van de dienstencheques (*)

(*) Bij de afsluiting en publicatie (december 2013) van de studie 'Tewerkstellingsinitiatieven voor kansengroepen in West-Vlaanderen, cijfermateriaal 2008-2012' waren de tewerkstellingscijfers over het stelsel van de dienstencheques voor het jaar 2012 nog niet voorhanden. Pas in maart 2014 werden die ter beschikking gesteld. Dit addendum (maart 2014) actualiseert punt 4.3, hoofdstuk 7 en tabellen 2.27, 2.34 en 2.35 uit deel 2 van de publicatie.

4.3. Stelsel van de dienstencheques

Het stelsel van de dienstencheques maakt het voor particulieren mogelijk om een erkende onderneming te betalen voor hulp van huishoudelijke aard.

De dienstencheques zijn een initiatief van de federale regering ter bevordering van buurtbanen en diensten. De doelstelling is dubbel: het creëren van arbeidsplaatsen en het bestrijden van zwartwerk.

Doelgroep:

in principe komt iedereen die ingeschreven is als werkzoekende in aanmerking voor een tewerkstelling in het kader van dienstencheques, bijvoorbeeld:

- werkzoekenden met een werkloosheidsuitkering, leefloon of recht op financiële maatschappelijk hulp;
- mensen die voorheen gewoon thuis waren, zonder werk en zonder uitkering;
- personen die in het zwart werkten zonder dat ze een sociale uitkering ontvingen en hun toestand willen regulariseren;
- ...

Op 17 augustus 2012 verscheen in het Belgisch Staatsblad het KB van 3 augustus 2012 tot wijziging van het KB van 12 december 2001 betreffende de dienstencheques (artikel 2bis van het KB van 12 december 2001 betreffende de dienstencheques). De wijzigingen waarin dit besluit voorziet, betreffen de indienstneming van werkzoekenden door dienstencheque-ondernemingen, de prijs van de dienstencheques en de professionalisering van de sector:

- tewerkstellingsverplichting (60%-regel): per kwartaal moet 60% van de dienstencheque-werknemers, die door een exploitatiezetel van een erkende onderneming nieuw aangeworven worden, uitkeringsgerechtigde volledig werkloze en/of gerechtigde op een leefloon zijn. Er bestaat een uitzondering voor de dienstencheque-werknemers die binnen de maand overstappen van de ene dienstencheque-onderneming naar de andere;
- aankoop prijs: de aankoop prijs van een dienstencheque steeg per 1 januari 2013 van € 7,50 naar € 8,50;
- professionalisering: een onderneming die naast haar activiteiten in het kader van de dienstencheques nog een andere activiteit uitoefent, moet haar dienstencheque-activiteiten onderbrengen in een specifieke 'sui generis afdeling'. Bij de erkenningsaanvraag dient de onderneming een businessplan voor te leggen dat door een boekhouder of een boekhouder-fiscalist moet zijn goedgekeurd.

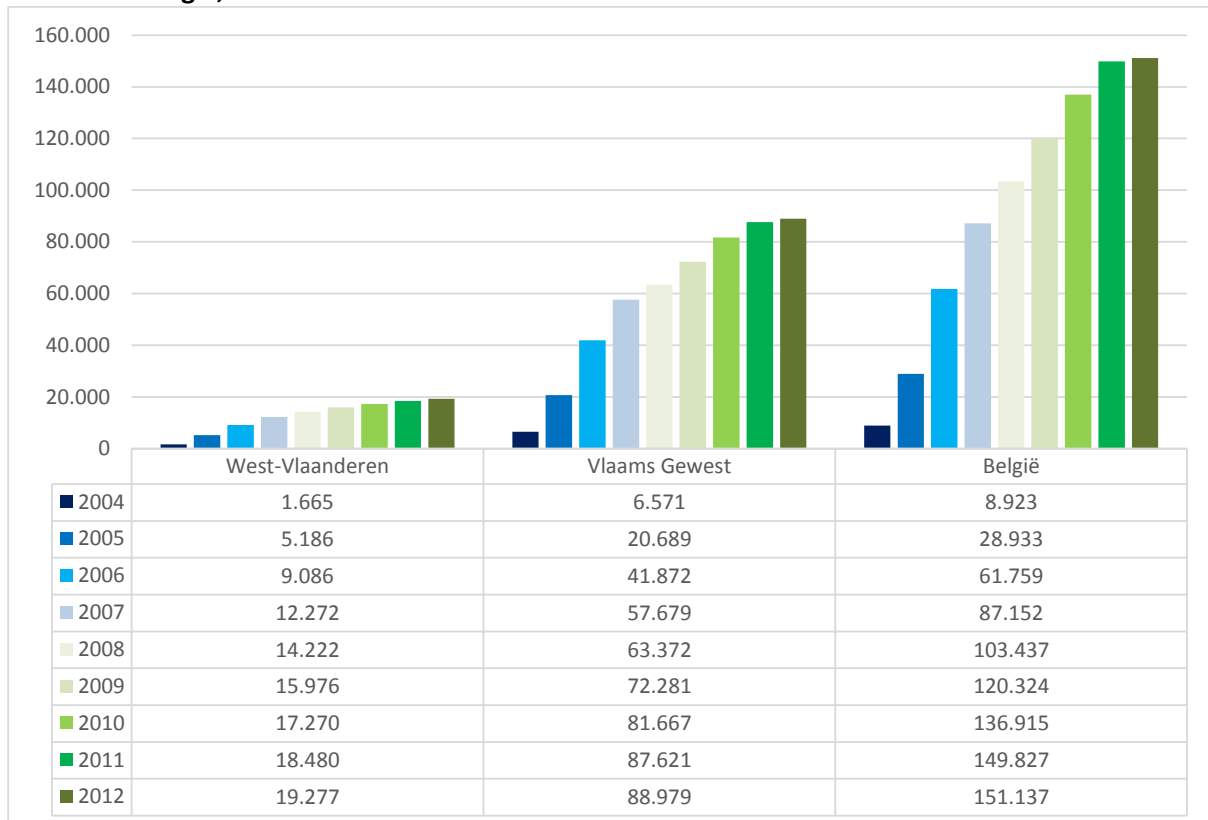
Tabel 1.17: Aantal werknemers geteld in het stelsel van de dienstencheques, West-Vlaanderen, Vlaams Gewest en België, 2011-2012.

	2011	2012	2011-2012
West-Vlaanderen	18.480	19.277	+4,3%
Vlaams Gewest	87.621	88.979	+1,5%
België	149.827	151.137	+0,9%
Aandeel West-Vlaanderen in Vlaams Gewest	21,1%	21,7%	
Aandeel West-Vlaanderen in België	12,3%	12,8%	

Verdeling volgens exploitatiezetel van de onderneming, dit is de zetel waar de werknemers prestaties verrichten.

Bron: RVA, Verwerking: POM West-Vlaanderen.

Figuur 1.18: Evolutie van de tewerkstelling met dienstencheques, West-Vlaanderen, Vlaams Gewest en België, 2004-2012.



Verdeling volgens de exploitatiezetel van de onderneming.

Bron: RVA, Verwerking: POM West-Vlaanderen.

VASTSTELLINGEN

- In 2012 ontvingen 19.277 personen een inkomen via het systeem van de dienstencheques in West-Vlaanderen, dat is 21,1% van het Vlaamse totaal.
- Binnen West-Vlaanderen staat het arrondissement Kortrijk op kop met 6.340 werknemers in het stelsel van de dienstencheques of 32,9% van het Vlaamse totaal (verdeling van de tewerkstelling volgens exploitatiezetel). Veurne staat helemaal onderaan de rangorde van de arrondissementen met slechts elf dienstenchequewerknemers.
- De stijgende trend sinds de opstart van het systeem in januari 2004 zet zich in 2010 en 2011 voort maar het stijgingspercentage waarmee de tewerkstelling aangroeit, wordt jaarlijks kleiner en bedraagt tussen 2011 en 2012 nog slechts 0,9% in België, 1,5% in Vlaanderen en 4,3% in West-Vlaanderen.

Dienstenchequejobs staan open voor alle werkzoekenden, ongeacht diploma of werkloosheidsduur. In deze studie zijn we in de eerste plaats geïnteresseerd in de jobcreatie voor *kansengroepen*. In het stelsel van de dienstencheques zijn diverse types bedrijven actief. We gaan er van uit dat enkel de private non-profitondernemingen en de publieke ondernemingen¹ (1) de focus leggen op de activering van kansengroepen, (2) het systeem van de dienstencheques hanteren als een middel om werk te verschaffen aan kansengroepen en (3) volgens de waarden en de filosofie van de sociale economie, extra begeleiding op de werkvloer bieden aan de kansengroepen die ze tewerkstellen. We veronderstellen dat alle jobs die door deze private non-profitondernemingen (invoegondernemingen, vzw's en PWA's) en publieke ondernemingen (gemeenten en OCMW's) gecreëerd worden voor kansengroepen bedoeld zijn. Deze werkwijze maakt abstractie van de private profitondernemingen, die echter ook personeelsleden die behoren tot de kansengroepen (laaggeschoolden, ouderen, allochtonen) kunnen aanwerven, maar dan niet als uitiem uitgangspunt of drijfveer voor hun activiteiten en allicht ook niet met de extra begeleiding die eigen is aan de tewerkstelling van kansengroepen binnen de sociale economie. Om die reden wordt met de tewerkstelling van deze bedrijven niet verder rekening gehouden wanneer we het overzicht maken van tewerkstelling voor kansengroepen binnen de sociale economie in West-Vlaanderen (zie hoofdstuk 7).

Tabel 1.18: Geraamde tewerkstelling van kansengroepen in het stelsel van de dienstencheques, West-Vlaanderen, 2011-2012.

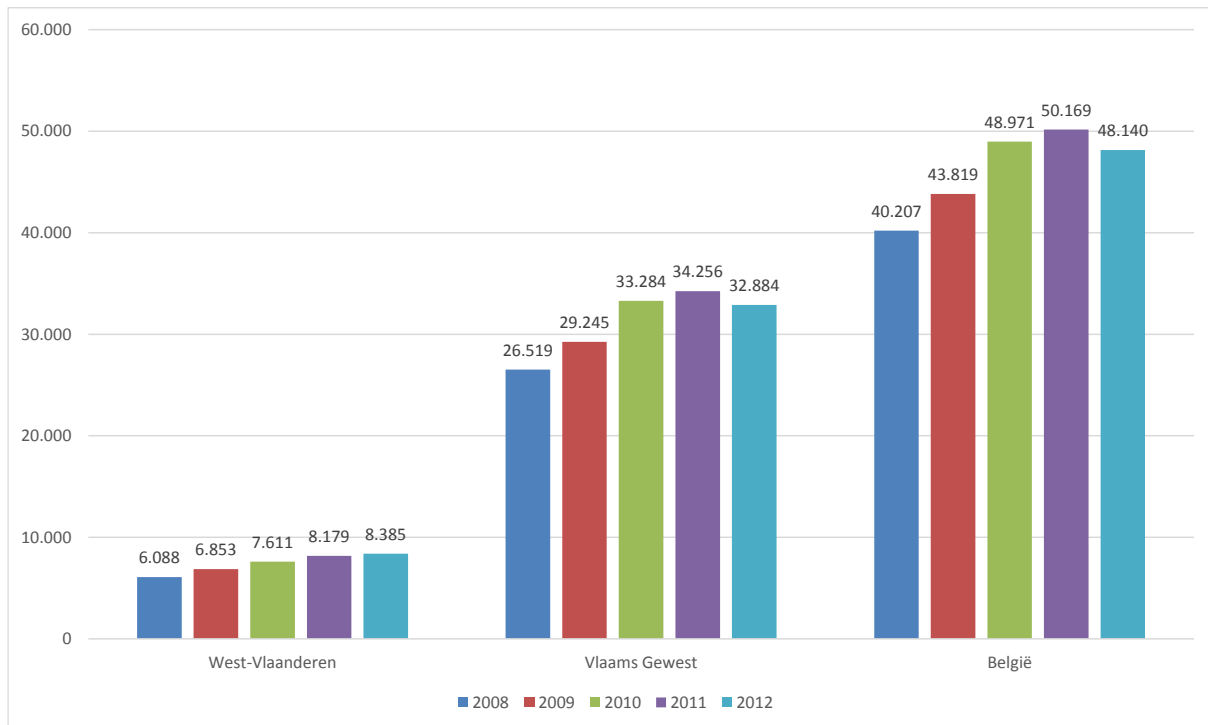
	Totale tewerkstelling			Geraamde tewerkstelling van kansengroepen		
	2011	2012	2011-2012	2011	2012	2011-2012
Arr. Brugge	4.249	4.803	+13,0%	2.808	3.072	+9,4%
Arr. Diksmuide	714	749	+4,9%	239	258	+7,9%
Arr. Ieper	1.683	1.882	+11,8%	396	408	+3,0%
Arr. Kortrijk	6.183	6.340	+2,5%	2.067	2.150	+4,0%
Arr. Oostende	1.254	1.504	+19,9%	664	677	+2,0%
Arr. Roeselare	4.141	3.695	-10,8%	1.868	1.686	-9,7%
Arr. Tielt	247	293	+18,6%	137	134	-2,2%
Arr. Veurne	9	11	+22,2%	0	0	--
West-Vlaanderen	18.480	19.277	+4,3%	8.179	8.385	+2,5%
Vlaams Gewest	87.621	88.979	+1,5%	34.256	32.884	-4,0%
België	149.827	151.137	+0,9%	50.169	48.140	-4,0%

Verdeling volgens de exploitatiezetel van de onderneming.

Bron: POM West-Vlaanderen op basis van gegevens van RVA.

¹ Non-profitondernemingen: invoegondernemingen, vzw's en PWA's.
Publieke ondernemingen: gemeenten en OCMW's.

Figuur 1.19: Evolutie van de geraamde tewerkstelling van kansengroepen in het stelsel van de dienstencheques, West-Vlaanderen, 2008-2012.



Verdeling volgens de exploitatiezetel van de onderneming.

Bron: POM West-Vlaanderen op basis van gegevens van RVA.

VASTSTELLINGEN

- De jobcreatie voor kansengroepen via het stelsel van de dienstencheques wordt geraamd op 8.385 personen in West-Vlaanderen in 2012. Dit komt overeen met 43,5% van de totale jobcreatie in het stelsel van de dienstencheques in West-Vlaanderen. In Vlaanderen is naar schatting 37% van de jobs die worden gecreëerd in het stelsel van de dienstencheques, voorbehouden voor kansengroepen.
- In West-Vlaanderen steeg de tewerkstelling van kansengroepen in het stelsel van de dienstencheques tussen 2011 en 2012 met 2,5%. De tewerkstelling van kansengroepen in het stelsel van de dienstencheques steeg er iets minder sterk dan de totale dienstencheque-tewerkstelling (+4,3%) in diezelfde periode. In Vlaanderen en in België steeg de totale tewerkstelling in het stelsel van de dienstencheques, maar daalde deze van personen uit de kansengroepen.

Voor de berekening van de totale tewerkstelling van kansengroepen in de gesubsidieerde diensteneconomie (zie hoofdstuk 7. Samenvatting en besluit) zullen we wat betreft het stelsel van de dienstencheques enkel rekening houden met de tewerkstelling binnen de private non-profit- en de publieke ondernemingen. De tewerkstelling in de private profitondernemingen brengen we niet in rekening.

HOOFDSTUK 7. SAMENVATTING EN BESLUIT

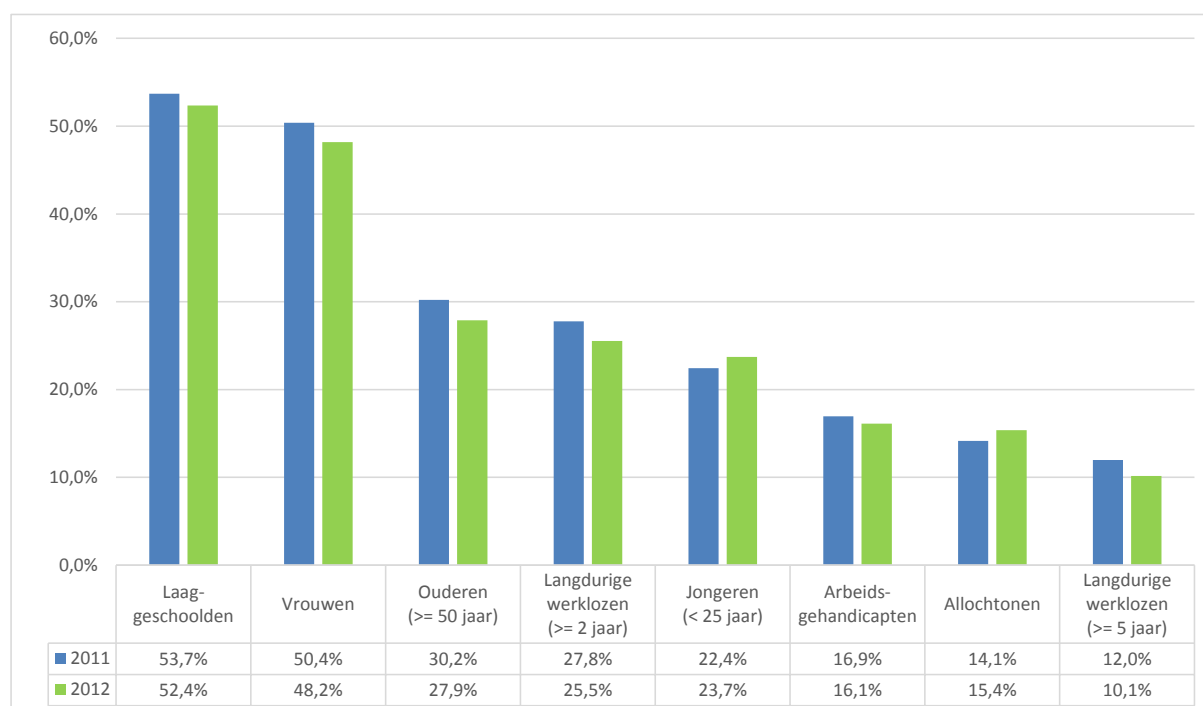
■ Welke kansengroepen zijn er in West-Vlaanderen? Om hoeveel personen gaat het?

In 2012 waren er in West-Vlaanderen 29.865 niet-werkende werkzoekenden (nwwz), dat waren er 4% meer dan in 2011 (en 14,3% meer dan in 2008).

Een aantal van deze werkzoekenden hebben het extra moeilijk om een job te vinden in het regulier economisch circuit. Ze zijn oververtegenwoordigd in de werkloosheid. We noemen ze ‘kansengroep’ omwille van hun afstand tot de arbeidsmarkt.

In deze studie bestudeerden we acht categorieën van kansengroepen in West-Vlaanderen: de vrouwen, ouderen (50 jaar of ouder), jongeren (minder dan 25 jaar), laaggeschoolden, langdurige werklozen (2 jaar en 5 jaar werkloos), allochtonen en arbeidsgehandicapten.

Figuur 1.33: Aantal niet-werkende werkzoekenden per kansengroep (in % van het totale aantal niet-werkende werkzoekenden), West-Vlaanderen, 2011 en 2012.



Bron: VDAB, Verwerking: POM West-Vlaanderen.

Van alle categorieën van kansengroepen maken de **laaggeschoolden** de afgelopen vijf jaar de grootste groep uit. Hoewel hun aandeel in de West-Vlaamse werkloosheidscijfers de voorbije vijf jaar gestaag afnam, maakten ze in 2012 nog altijd meer dan de helft van alle nwwz in West-Vlaanderen uit (15.639 personen of 52,4% van alle nwwz in West-Vlaanderen). De laaggeschoolden in West-Vlaanderen waren in 2012 sterker vertegenwoordigd (52,4%) in het totale aantal nwwz dan in Vlaanderen (49%) het geval was.

Allochtonen zijn opvallend minder sterk vertegenwoordigd in de groep van alle nwwz in West-Vlaanderen (15,4% in West-Vlaanderen ten opzichte van 25,6% in Vlaanderen) maar hun aantal is zowel absoluut (+1.784 personen of +63,3% tussen 2008 en 2012) als relatief (van 10,7% van alle nwwz in West-Vlaanderen in 2008 naar 15,4% van alle nwwz in West-Vlaanderen in 2012) sterk toegenomen tussen 2008 en 2012.

Ook bij de **jongeren** valt een grote toename van het aantal nwwz op: in 2012 waren er 10% meer werkloze jongeren dan in 2011. In 2012 is bijna één op vier (23,7%) van de West-Vlaamse werklozen jonger dan 25 jaar (tegenover 22% in Vlaanderen). In absolute cijfers gaat het om 7.084 jongeren zonder werk in West-Vlaanderen in 2012 (ten opzichte van 6.441 werkloze jongeren in 2011).

Nog twee opvallende kansengroepen in de West-Vlaamse werkloosheidscijfers zijn de **ouderen** en de **langdurige werklozen (meer dan 2 jaar)**. Hoewel hun aantal tussen 2011 en 2012 gunstig evolueerde - zowel in absolute termen (van 8.681 oudere nwwz in 2011 naar 8.324 oudere nwwz in 2012 en van 7.978 werkzoekenden die meer dan twee jaar werkloos zijn in 2011 naar 7.625 in 2012) als in relatieve termen (van 30,2% in 2011 naar 27,9% in 2012 wat betreft de oudere werklozen en van 27,8% in 2011 naar 25,5% in 2012 wat betreft de werkzoekenden die meer dan twee jaar werkloos zijn) - vertegenwoordigen beide categorieën in 2012 nog altijd ruim een vierde van alle nwwz in West-Vlaanderen. Bovendien nemen de nwwz van 50 jaar of meer in 2012 nog altijd een groter aandeel in de West-Vlaamse werkloosheidsstatistieken (27,9%) in dan gemiddeld in Vlaanderen (25,3%).

Bij de werkzoekenden die **langer dan vijf jaar werkloos** zijn stellen we een opmerkelijke daling vast; hun aantal verminderde in de periode 2011-2012 met 12% (van 3.442 personen in 2011 naar 3.028 personen in 2012, of van 12,0% naar 10,1% van alle nwwz in West-Vlaanderen). Toch zijn de langdurige werklozen in 2012 nog altijd sterker vertegenwoordigd in het totale aantal nwwz (10,1%) dan in het Vlaamse Gewest (9,3%).

■ Hoe en waar worden kansengroepen (her)ingeschakeld op de arbeidsmarkt?

Het gamma aan (Vlaamse en federale) maatregelen om deze moeilijk plaatsbare werklozen (opnieuw) in te schakelen op de arbeidsmarkt is zeer uitgebreid. Om die veelheid van maatregelen enigszins te structureren, werden deze onderverdeeld in drie categorieën: de sociale inschakelings-economie, de gesubsidieerde diensteneconomie en de tewerkstellingsbevorderende maatregelen in het regulier economisch circuit.

Onder de gemeenschappelijke noemer '**sociale inschakelingseconomie**' (SIE) plaatsen we die initiatieven die de activering van moeilijk te plaatsen werkzoekenden via een economische activiteit vooropstellen. De inschakeling (of herinschakeling) van kansengroepen vormt hier het *doel*, de economische activiteit is het *middel* om dit te bewerkstelligen. Vanuit een trajectbenadering – van minder naar méér aansluiting met of doorstroming naar de reguliere arbeidsmarkt - onderscheiden we volgende werkvormen:

- semi-formele sociale tewerkstelling: PWA of arbeidszorg;
- permanent gesubsidieerde tewerkstelling: sociale werkplaatsen en beschutte werkplaatsen;
- degressief gesubsidieerde tewerkstelling: invoegbedrijven;
- tijdelijke tewerkstelling: tewerkstelling volgens art. 60 §7 en art. 61 van de OCMW-wetgeving, de werkervarings-, opleidings- en brugprojecten, invoeginterim en de coaching naar zelfstandig ondernemerschap via de activiteitencoöperatie.

Tot '**gesubsidieerde diensteneconomie**' (GDE) rekenen we die maatregelen waarbij er vanuit de overheid een (gesubsidieerd) dienstenaanbod wordt uitgewerkt dat aanvullend is op het bestaande reguliere aanbod en dat wordt gekoppeld aan de creatie van tewerkstelling voor *hoofdzakelijk* kansengroepen. De projecten lokale diensteneconomie, buitenschoolse kinderopvang en een gedeelte² van de activiteiten van de dienstencheques vallen onder deze noemer. In tegenstelling tot de sociale inschakelingseconomie, is het doel van deze werkvormen niet enkel en alleen de *socio-professionele inschakeling van kansengroepen*, maar ook en evenwaardig, het aanbod van collectieve of individuele diensten aan de lokale gebruiker.

Ook in de **reguliere bedrijven** (REC) worden kansengroepen tewerkgesteld. De maatregelen waarbij dit **met overheidsondersteuning** gebeurt, vormen onze derde categorie van maatregelen om moeilijk te plaatsen werkzoekenden opnieuw in te schakelen op de arbeidsmarkt. In deze studie belichten we vijf loonkostenverlagende maatregelen die specifiek gericht zijn op kansengroepen: IBO (Individuele Beroepsopleiding in de Onderneming), IBO-interim, instapopleiding, tewerkstellingspremie voor 50-plussers en de Vlaamse Ondersteuningspremie.

■ Hoeveel personen uit de kansengroepen werden met deze maatregelen bereikt? Hoeveel personen uit de kansengroepen werden via '**sociale economie**' (her)ingeschakeld op de arbeidsmarkt in West-Vlaanderen?

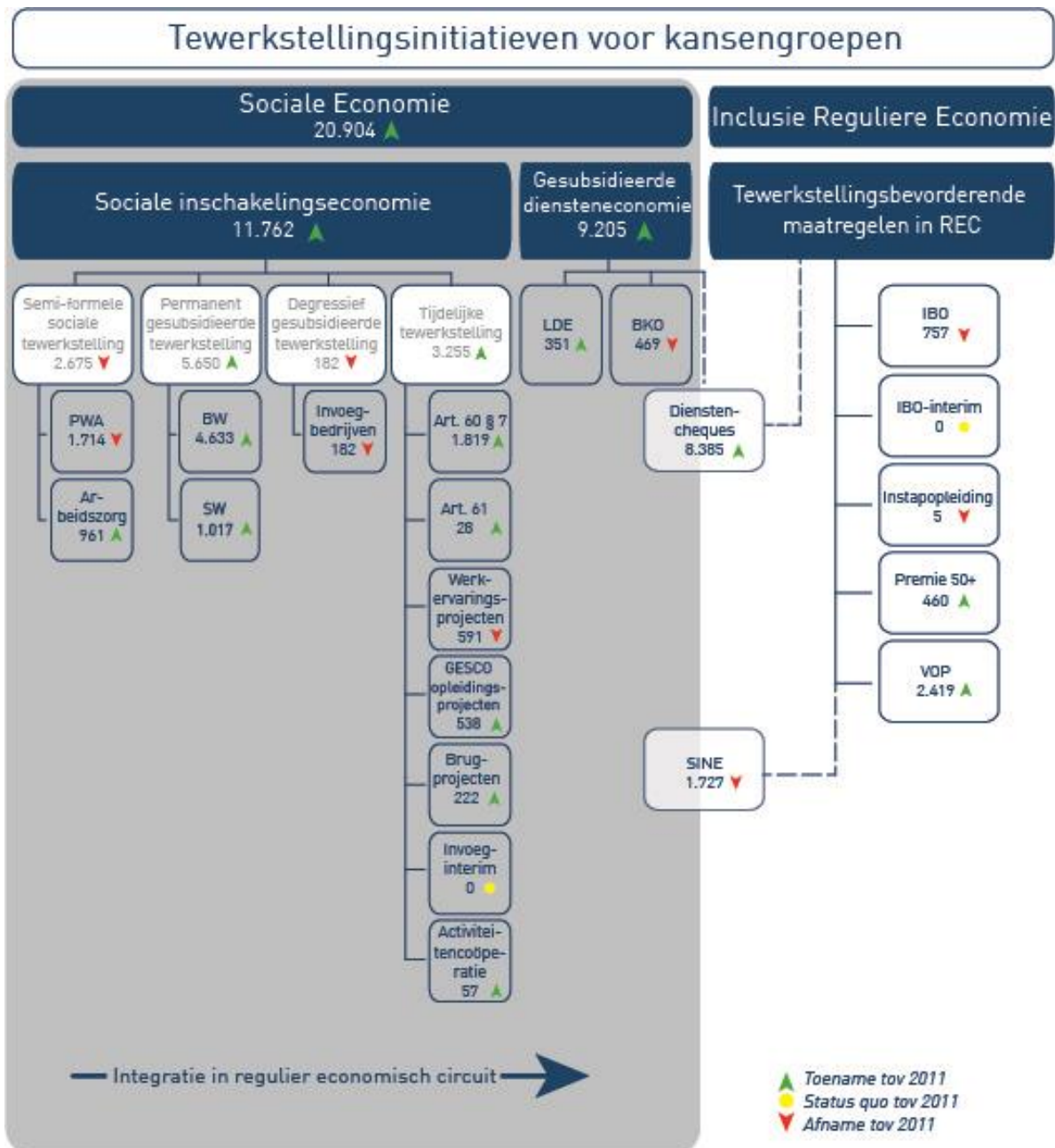
Door gebruik te maken van diverse gegevensbronnen, werd voor iedere maatregel de gecreëerde tewerkstelling van kansengroepen berekend (zie figuur 1.34). Dit laat toe te becijferen hoeveel werknemers, behorende tot de kansengroepen, worden tewerkgesteld in de 'sociale economie' in West-Vlaanderen. We tellen hiervoor de tewerkstelling van kansengroepen binnen de sociale inschakelingseconomie (12 werkvormen) samen met de tewerkstelling van kansengroepen binnen de gesubsidieerde diensteneconomie (drie werkvormen). Om niet dubbel te tellen, corrigeren we voor de invoegtewerkstelling binnen de dienstencheque-ondernemingen.

² We beschouwen enkel de activiteiten in de private non-profitbedrijven en in de publieke ondernemingen.

We bestudeerden ook de tewerkstellingscijfers voor vijf tewerkstellingsbevorderende maatregelen in het regulier economisch circuit. We kunnen echter geen optelsom maken over de drie categorieën – SIE, GDE en REC – heen. We weten immers nooit volledig hoeveel kansengroepen er exact in het reguliere bedrijfsleven werken. Ook de tewerkstelling via SINE tellen we niet verder op. SINE kan gecumuleerd worden met andere werkvormen in de SIE en in de GDE; de tewerkstelling gecreëerd door deze maatregel werd dus voor een groot gedeelte reeds meegerekend in de cijfers voor ‘sociale economie’.

Tabel 1.24 geeft meer in detail het resultaat van bovenstaande berekening weer.

Figuur 1.34: Tewerkstelling van kansengroepen in West-Vlaanderen, 2012.



Bron: POM West-Vlaanderen op basis van diverse bronnen.

Tabel 1.24: Tewerkstelling van kansengroepen in West-Vlaanderen en het Vlaamse Gewest, 2011-2012.

	Berekening	West-Vlaanderen		Vlaams Gewest		Aandeel West-Vlaanderen in Vlaams Gewest		Evolutie 2011-2012	
		2011	2012	2011	2012	2011	2012	West-Vlaanderen	Vlaams Gewest
		Plaatselijke werkgelegenheidsagentschappen	1.891	1.714	8.011	7.123	23,6%	24,1%	-9,4%
Arbeidszorg	950	961	5.607	5.745	16,9%	16,7%	+1,2%	+2,5%	
Semi-formele sociale tewerkstelling	a	2.841	2.675	13.618	12.868	20,9%	20,8%	-5,8%	-5,5%
Beschutte werkplaatsen		4.606	4.633	17.145	17.417	26,9%	26,6%	+0,6%	+1,6%
Sociale werkplaatsen		952	1.017	5.066	5.270	18,8%	19,3%	+6,8%	+4,0%
Permanente gesubsidieerde tewerkstelling	b	5.558	5.650	22.211	22.687	25,0%	24,9%	+1,7%	+2,1%
Invoegbedrijven		242	182	2.250	1.857	10,8%	9,8%	-24,8%	-17,5%
Degressief gesubsidieerde tewerkstelling	c	242	182	2.250	1.857	10,8%	9,8%	-24,8%	-17,5%
Art. 60 §7 van de OCMW-wetgeving		1.685	1.819	9.452	9.870	17,8%	18,4%	+8,0%	+4,4%
Art. 61 van de OCMW-wetgeving		26	28	64	52	40,6%	53,8%	+7,7%	-18,8%
Werkervaringsprojecten		631	591	5.500	5.140	11,5%	11,5%	-6,3%	-6,5%
GESCO-opleidingsprojecten		303	538	2.641	3.367	11,5%	16,0%	+77,6%	+27,5%
Brugprojecten		205	222	896	983	22,9%	22,6%	+8,3%	+9,7%
Invoeginterim		0	0	0	0	nvt	nvt	nvt	nvt
Activiteitencoöperatie		56	57	274	260	20,4%	21,9%	+1,8%	-5,1%
Tijdelijke tewerkstelling	d	2.906	3.255	18.827	19.672	15,4%	16,5%	+12,0%	+4,5%
Sociale inschakelingseconomie	a + b + c + d = A	11.547	11.762	56.906	57.084	20,3%	20,6%	+1,9%	+0,3%
Lokale diensteneconomie		334	351	2.329	2.452	14,3%	14,3%	+5,1%	+5,3%
Buitenschoolse kinderopvang		481	469	3.064	3.093	15,7%	15,2%	-2,5%	+0,9%
Stelsel van de dienstencheques (non-profit en publieke sector)		8.179	8.385	34.256	32.884	23,9%	25,5%	+2,5%	-4,0%
Gesubsidieerde diensteneconomie	B	8.994	9.205	39.649	38.429	22,7%	24,0%	+2,3%	-3,1%
Invoegtewerkstelling in combinatie met dienstencheques	e	100	63	1.484	1.124	6,7%	5,6%	-37,0%	-24,3%
TWERKSTELLING VAN KANSENGROEPEN IN DE SOCIALE ECONOMIE	A + B - e	20.441	20.904	95.071	94.389	21,5%	22,1%	+2,3%	-0,7%
Individuele Beroepsopleiding in de Onderneming		769	757	4.363	4.171	17,6%	18,1%	-1,6%	-4,4%
IBO-interim		0	0	19	16	0,0%	0,0%	---	-15,8%
Instapopleiding		20	5	118	60	16,9%	8,3%	-75,0%	-49,2%
Tewerkstellingspremie voor 50-plussers		453	460	1.851	2.544	24,5%	18,1%	+1,5%	+37,4%
Vlaamse Ondersteuningspremie		2.235	2.419	10.016	10.985	22,3%	22,0%	+8,2%	+9,7%
SINE		1.793	1.727	7.212	7.032	24,9%	24,6%	-3,7%	-2,5%

Bron: POM West-Vlaanderen op basis van diverse bronnen.

In 2012 stelde de sociale economie in West-Vlaanderen 20.904 personen uit de kansengroepen tewerk. Dit komt overeen met 5,1% van de bezoldigde tewerkstelling in West-Vlaanderen. De 'sociale economie' is daarmee van een vergelijkbare grootteorde inzake tewerkstelling als bijvoorbeeld de sector van 'transport, logistiek en post' in West-Vlaanderen (19.719 werknemers op 31 december 2011).

De tewerkstelling van kansengroepen in de sociale economie steeg in de periode 2011-2012 met 2,3% in West-Vlaanderen. In Vlaanderen nam de tewerkstelling van kansengroepen in de sociale economie licht af (-0,7%).

De tewerkstellingsevolutie tussen 2011 en 2012 varieert sterk van werkvorm tot werkvorm. In West-Vlaanderen is de tewerkstellingsgroei in 2012 in de gesubsidieerde diensteneconomie (+2,3%) groter dan deze in de sociale inschakelingseconomie (+1,9%). In Vlaanderen is er een sterkere groei in de sociale inschakelingseconomie (+0,3%) dan in de gesubsidieerde diensteneconomie waar de groei zelfs negatief werd in 2012 (-3,1%).

In de top vijf op basis van tewerkstellingscreatie voor kansengroepen vinden we volgende werkvormen terug: stelsel van de dienstencheques (naar schatting 8.385 tewerkgestelde personen uit de kansengroepen in 2012), beschutte werkplaatsen (4.633), art. 60 §7 (1.819), PWA (1.714) en sociale werkplaatsen (1.017). Deze vijf werkvormen staan samen in voor 84% van de tewerkstelling van kansengroepen in de sociale economie in West-Vlaanderen in 2012. Deze vijf werkvormen zijn ook verantwoordelijk voor ruim de helft (55,1%) van de 463 arbeidsplaatsen die er in 2012 in de sociale economie in West-Vlaanderen netto zijn bijgekomen (in vergelijking met 2011).

■ Hoe performant is West-Vlaanderen?

Met een aandeel van 22,1% in de Vlaamse tewerkstelling van kansengroepen in 2012, is de sociale economie behoorlijk vertegenwoordigd in West-Vlaanderen. Het aandeel van West-Vlaanderen in de Vlaamse tewerkstelling van kansengroepen in de sociale economie ligt hoger dan het aandeel van West-Vlaanderen in de bezoldigde tewerkstelling (18,7%) of in de beroepsbevolking (18,2%). West-Vlaanderen kent dus een 'specialisatie' inzake sociale economie.

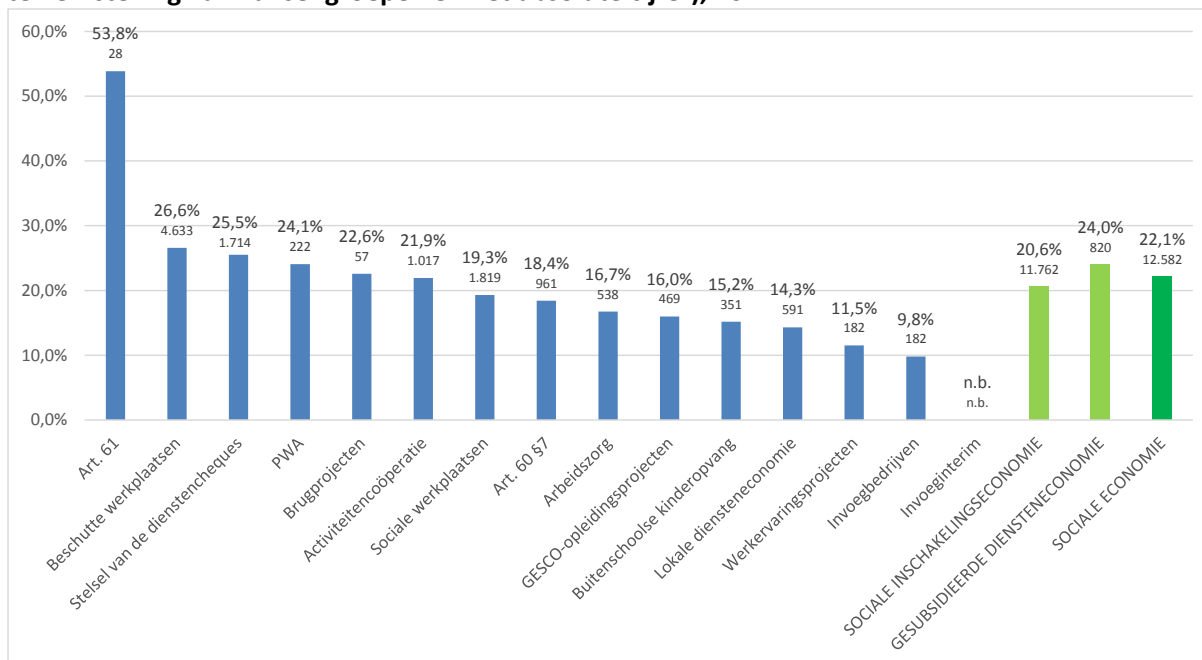
Tussen de verschillende werkvormen zijn er evenwel verschillen (zie figuur 1.34). West-Vlaanderen heeft een hoog aandeel in de Vlaamse tewerkstelling in art. 61 (53,8%), beschutte werkplaatsen (26,6%), stelsel van de dienstencheques (25,5%), PWA (24,1%) en brugprojecten (22,6%). Voor deze werkvormen scoren we hoger dan voor sociale economie in zijn geheel in West-Vlaanderen (22,1%). Maatregelen zoals invoegtewerkstelling (9,8%), werkervaring (11,5%), lokale diensteneconomie (14,3%) en buitenschoolse kinderopvang (15,2%) zijn dan weer minder sterk aanwezig in West-Vlaanderen.

West-Vlaanderen scoort in verhouding tot Vlaanderen hoger op gesubsidieerde diensteneconomie (24%) dan op sociale inschakelingseconomie (20,6%).

■ Hoe is sociale economie (geografisch) verdeeld in West-Vlaanderen?

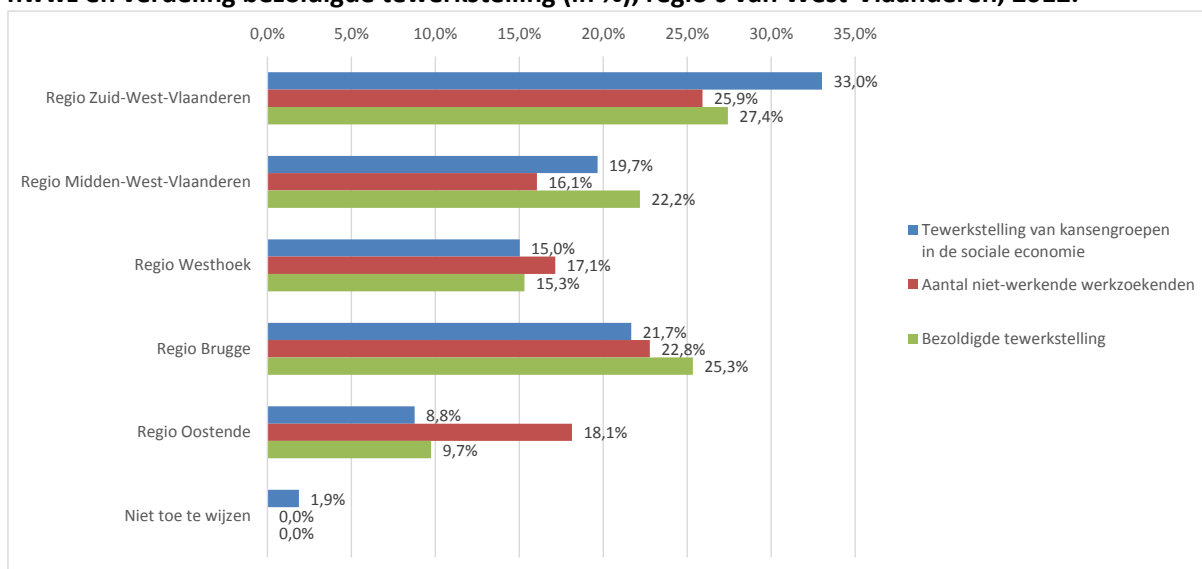
De uitbouw van de sociale economie in West-Vlaanderen verschilt sterk van regio tot regio (zie figuur 1.35).

Figuur 1.34: Tewerkstelling van kansengroepen in West-Vlaanderen (in % van de Vlaamse tewerkstelling van kansengroepen en het absolute cijfer), 2012.



Bron: POM West-Vlaanderen op basis van diverse bronnen.

Figuur 1.35: Verdeling tewerkstelling van kansengroepen in de sociale economie, verdeling aantal nwwz en verdeling bezoldigde tewerkstelling (in %), regio's van West-Vlaanderen, 2012.



Bron: POM West-Vlaanderen op basis van diverse bronnen.

De regio Zuid-West-Vlaanderen springt er bovenuit met 33% van de West-Vlaamse tewerkstelling van kansengroepen in de sociale economie, zeker wanneer we ook de verdeling van de tewerkstelling van kansengroepen in de sociale economie plaatsen naast de verdeling van het totale aantal niet-werkende werkzoekenden (25,9%), of de verdeling van de bezoldigde tewerkstelling in West-Vlaanderen (27,4%). In de regio Oostende is sociale economie het minst aanwezig (8,8%).

■ Algemeen besluit

De nood aan tewerkstellingskansen voor werkzoekenden die moeilijkheden ondervinden om op de reguliere arbeidsmarkt aan de slag te kunnen, blijft groot. Sociale economie - als instrumentarium voor de inschakeling van personen met een grote afstand tot de arbeidsmarkt en als specifieke vorm van ondernemerschap die een veelvoud aan maatschappelijke meerwaarde wil realiseren - biedt dergelijke kansen.

Kan de sociale economie nog groeien? Evoluties in de tewerkstellingsplaatsen hangen grotendeels samen met wat door de overheid als beleid wordt uitgestippeld (financiële ondersteuning en voorwaarden, evolutie van het erkenningskader, de toewijzing van beschikbaar contingent, lokale beleidskeuzes binnen het ruimere Vlaamse of federale kader ...).

Het valt af te wachten wat de gevolgen van de nieuwe Vlaamse decreten (maatwerkdecreet, decreet op lokale diensteneconomie, W² en ondersteuningsdecreet) zullen zijn op de duurzame activering van kansengroepen. Naast een vereenvoudiging in twee grote pijlers (maatwerk en lokale diensteneconomie) en een betere afstemming van de diverse tewerkstellingsmaatregelen (rugzakprincipe), is er een verhoogde focus op doorstroom en wordt ook het bedrijfsleven mee geresponsabiliseerd om kansengroepen aan te werven (maatwerkafdelingen).

De POM West-Vlaanderen wil met voorliggend cijfer rapport opnieuw een nuttige bijdrage leveren tot het zichtbaar maken van wat sociale economie, op vlak van tewerkstelling, voor mensen die het extra moeilijk hebben op de arbeidsmarkt, in onze provincie betekent.

Deze studie is een realisatie van de POM West-Vlaanderen, afdeling Data, Studie en Advies en afdeling Duurzaam Ondernemen – speerpunt Sociale Economie.

DEEL 2 – TABELLEN

Tabel 2.27: Aantal werknemers in het stelsel van de dienstencheques, West-Vlaanderen, Vlaams Gewest en België, 2008-2012.

	Tewerkstelling van kansengroepen					Totale tewerkstelling				
	2008	2009	2010	2011	2012	2008	2009	2010	2011	2012
Arr. Brugge	1.752	1.950	2.252	2.808	3.072	2.748	3.197	3.408	4.249	4.803
Arr. Diksmuide	187	214	274	239	258	426	551	667	714	749
Arr. Ieper	174	203	227	396	408	883	1.175	1.217	1.683	1.882
Arr. Kortrijk	1.567	1.801	2.032	2.067	2.150	5.273	5.132	5.347	6.183	6.340
Arr. Oostende	461	591	614	664	677	1.023	1.233	1.162	1.254	1.504
Arr. Roeselare	1.659	1.763	1.736	1.868	1.686	2.623	3.169	3.337	4.141	3.695
Arr. Tielt	262	286	379	137	134	749	945	1.454	247	293
Arr. Veurne	26	45	97	0	0	497	574	678	9	11
Regio Brugge	1.752	1.950	2.252	2.808	3.072	2.748	3.197	3.408	4.249	4.803
Regio Midden-West-Vlaanderen	1.921	2.049	2.115	2.005	1.820	3.372	4.114	4.791	4.388	3.988
Regio Oostende	461	591	614	664	677	1.023	1.233	1.162	1.254	1.504
Regio Westhoek	387	462	598	635	666	1.806	2.300	2.562	2.406	2.642
Regio Zuid-West-Vlaanderen	1.567	1.801	2.032	2.067	2.150	5.273	5.132	5.347	6.183	6.340
WEST-VLAANDEREN	6.088	6.853	7.611	8.179	8.385	14.222	15.976	17.270	18.480	19.277
VLAAMS GEWEST	26.519	29.245	33.284	34.256	32.884	63.372	72.281	81.667	87.621	88.979
BELGIË	40.207	43.819	48.971	50.169	48.140	103.437	120.324	136.915	149.827	151.137
Aandeel West-Vlaanderen in Vlaams Gewest	23,0%	23,4%	22,9%	23,9%	25,5%	22,4%	22,1%	21,1%	21,1%	21,7%
Aandeel West-Vlaanderen in België	15,1%	15,6%	15,5%	16,3%	17,4%	13,7%	13,3%	12,6%	12,3%	12,8%

Tewerkstelling van kansengroepen: tewerkstelling in de private non-profit- en in de publieke dienstencheque-ondernemingen.

Verdeling volgens de exploitatiezetel van de onderneming.

Bron: RVA, Verwerking: POM West-Vlaanderen.

Tabel 2.34: Tewerkstelling van kansengroepen in de sociale economie, regio's van West-Vlaanderen, 2012.

	Berekening	Regio Brugge	Regio Midden-West-Vlaanderen	Regio Oostende	Regio Westhoek	Regio Zuid-West-Vlaanderen	Niet toe te wijzen aan een regio	Provincie West-Vlaanderen
Plaatselijke werkgelegenheidsagentschappen		354	296	268	386	410		1.714
Arbeidszorg		268	263	3	156	271		961
Semi-formele sociale tewerkstelling	a	622	559	271	542	681		2.675
Beschutte werkplaatsen (doelgroepwerknemers)		343	987	301	888	2.114		4.633
Sociale werkplaatsen (doelgroepwerknemers, excl. arbeidszorg)		347	181	52	187	250		1.017
Permanent gesubsidieerde tewerkstelling	b	690	1.168	353	1.075	2.364		5.650
Invoegbedrijven		47	17	46	18	54		182
Degressief gesubsidieerde tewerkstelling	c	47	17	46	18	54		182
Art. 60 §7 van de OCMW-wetgeving		328	292	466	210	523		1.819
Art. 61 van de OCMW-wetgeving		8	0	0	0	20		28
Werkvervangingsprojecten		149	51	22	143	226		591
GESCO-opleidingsprojecten (doelgroepcursisten)		--	--	--	--	--	538	538
Brugprojecten (1)		39	20	33	16	113		222
Invoeginterim		0	0	0	0	0		0
Activiteitencoöperatie		--	--	--	--	--	57	57
Tijdelijke tewerkstelling	d	524	363	521	369	882	595	3.255
Sociale inschakelingseconomie	a + b + c + d = A	1.883	2.107	1.191	2.004	3.981	595	11.762
Lokale diensteneconomie (doelgroepwerknemers)		98	31	28	48	146		351
Buitenschoolse kinderopvang		105	123	94	97	50		469
Stelsel van de dienstcheques (non-profit en publieke sector)		3.072	1.820	677	666	2.150		8.385
Gesubsidieerde diensteneconomie	B	3.275	1.974	799	811	2.346		9.205
Invoegtewerkstelling in combinatie met dienstcheques	c	1	0	31	15	16		63
Tewerkstelling van kansengroepen in de sociale economie (2)	A + B - c	5.157	4.081	1.959	2.800	6.311	595	20.904

(1) Door de specifieke manier van meten, is de som van de regio's niet gelijk aan het cijfer voor West-Vlaanderen.

Bron: POM West-Vlaanderen op basis van diverse bronnen.

Tabel 2.35: Tewerkstelling van kansengroepen in de sociale economie, West-Vlaanderen en Vlaams Gewest, 2008-2012.

	Berekening	West-Vlaanderen					Vlaams Gewest				
		2008	2009	2010	2011	2012	2008	2009	2010	2011	2012
Plaatselijke werkgelegenheidsagentschappen		2.458	2.228	2.066	1.891	1.714	10.364	9.273	8.610	8.011	7.123
Arbeidszorg		n.b.	n.b.	876	950	961	n.b.	n.b.	4.524	5.607	5.745
Semi-formele sociale tewerkstelling	a	(2.458)	(2.228)	2.942	2.841	2.675	(10.364)	(9.273)	13.134	13.618	12.868
Beschutte werkplaatsen (doelgroepwerknemers)		4.428	4.428	4.580	4.606	4.633	16.364	16.342	16.903	17.145	17.417
Sociale werkplaatsen (doelgroepwerknemers, excl. arbeidszorg)		801	859	924	952	1.017	4.100	4.511	4.883	5.066	5.270
Permanent gesubsidieerde tewerkstelling	b	5.229	5.287	5.504	5.558	5.650	20.464	20.853	21.786	22.211	22.687
Invoegbedrijven		518	402	309	242	182	2.922	2.857	2.675	2.250	1.857
Degressief gesubsidieerde tewerkstelling	c	518	402	309	242	182	2.922	2.857	2.675	2.250	1.857
Art. 60 §7 van de OCMW-wetgeving		1.352	1.513	1.689	1.685	1.819	7.638	8.218	9.160	9.452	9.870
Art. 61 van de OCMW-wetgeving		16	17	15	26	28	40	36	46	64	52
Werkvervangingsprojecten		643	623	659	631	591	5.628	5.459	5.565	5.500	5.140
GESCO-opleidingsprojecten (doelgroepcursisten)		n.b.	129	205	303	538	n.b.	1.517	2.453	2.641	3.367
Brugprojecten (1)		147	173	208	205	222	875	938	873	896	983
Invoeginterim		0	0	0	0	0	0	0	0	0	0
Activiteitencoöperatie		0	0	48	56	57	n.b.	181	241	274	260
Tijdelijke tewerkstelling	d	(2.158)	2.455	2.824	2.906	3.255	(14.181)	16.349	18.338	18.827	19.672
Sociale inschakelingseconomie	a + b + c + d = A	(10.363)	(10.372)	11.579	11.547	11.762	(47.931)	(49.332)	55.933	56.906	57.084
Lokale diensteneconomie (doelgroepwerknemers)		117	261	295	334	351	967	1.713	2.206	2.329	2.452
Buitenschoolse kinderopvang		470	476	480	481	469	3.090	3.103	3.096	3.064	3.093
Stelsel van de dienstcheques (non-profit en publieke sector)		6.088	6.853	7.611	8.179	8.385	26.519	29.245	33.284	34.256	32.884
Gesubsidieerde diensteneconomie	B	6.675	7.590	8.386	8.994	9.205	30.576	34.061	38.586	39.649	38.429
Invoegtewerkstelling in combinatie met dienstcheques	c	287	263	188	100	63	1.731	1.919	1.837	1.484	1.124
Tewerkstelling van kansengroepen in de sociale economie	A + B - c	(16.751)	(17.699)	19.777	20.441	20.904	(76.776)	(81.474)	92.682	95.071	94.389

(1) 2008 en 2009: gemiddelde op basis van vier meetpunten. 2010, 2011 en 2012: gemiddelde op basis van tien meetpunten.

Bron: POM West-Vlaanderen op basis van diverse bronnen.